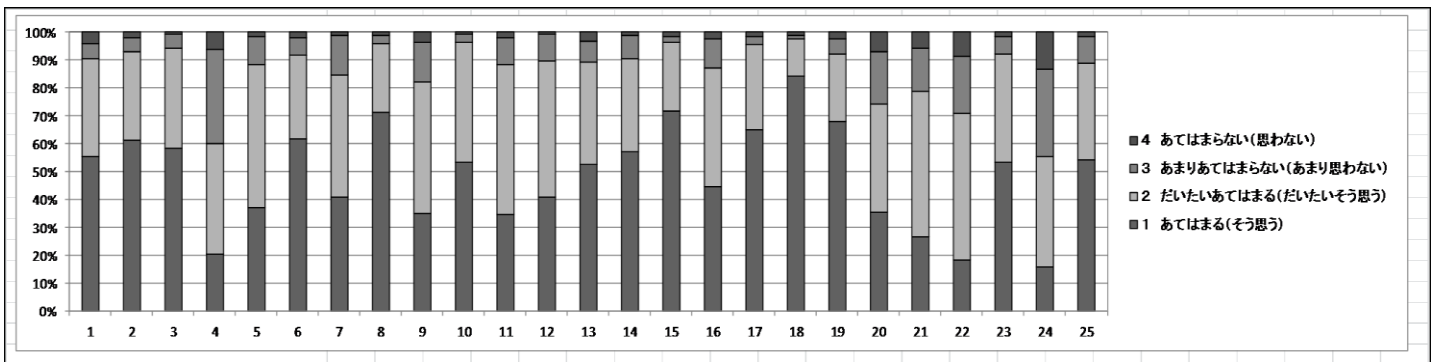


令和3年度 生徒満足度調査集計結果

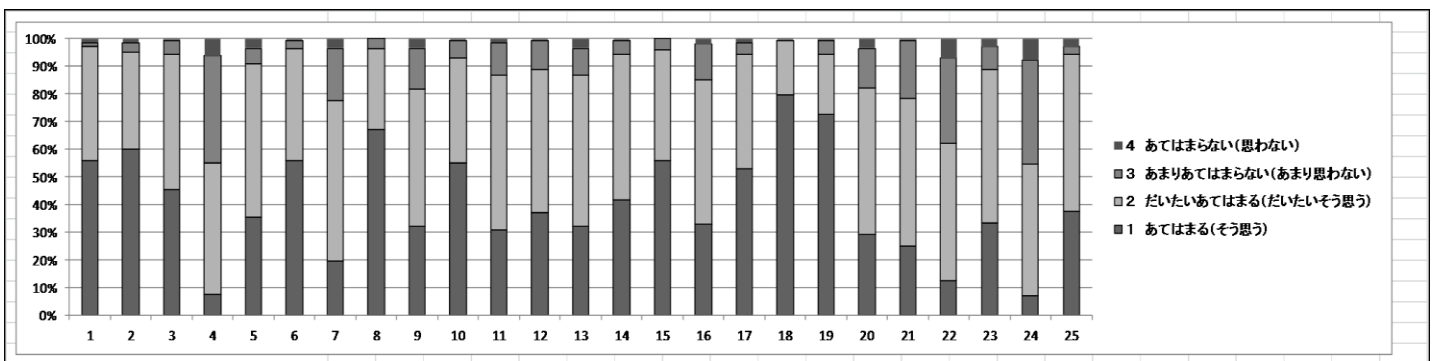
【質問項目】

- 1 本校に入学してよかったと思っている。
- 2 本校は自分を高めることのできる学校である。
- 3 本校は楽しく明るい雰囲気を持っている。
- 4 ボランティア等、地域との交流がある。
- 5 校則（頭髪・服装）や交通ルールの指導が適切である。
- 6 学校行事が楽しく充実している。
- 7 生徒会・委員会・ホームルーム等の活動が活発に行われている。
- 8 部活動が活発に行われている。
- 9 職員室は入りやすい雰囲気を持っている。
- 10 先生方が生徒のために一生懸命である。
- 11 授業が分りやすく充実している。
- 12 教材や授業の進め方に工夫をしている先生が多い。
- 13 科目選択について先生と相談し充分考えることができる。
- 14 進路相談にのってくれる先生がいる。
- 15 進路講話など、将来の進路や生き方について考えさせられる機会が多くある。
- 16 進路決定に学校からの情報提供や面談が役に立っている。
- 17 自分にとって必要な学力を身につけることができる。
- 18 本校に仲のよい友人がいる。
- 19 悩みや心配事などが相談できる友人がいる。
- 20 悩みや心配事などが相談できる先生がいる。
- 21 カウンセリング等の相談の機会が十分ある。
- 22 校舎内の清掃がしっかりなされている。
- 23 図書書籍・視聴覚機器が充実している。
- 24 全般的に施設・設備が充実している。
- 25 学校における新型コロナウイルス感染症対策は適切に行われている。

【一学年】（回答率98%）



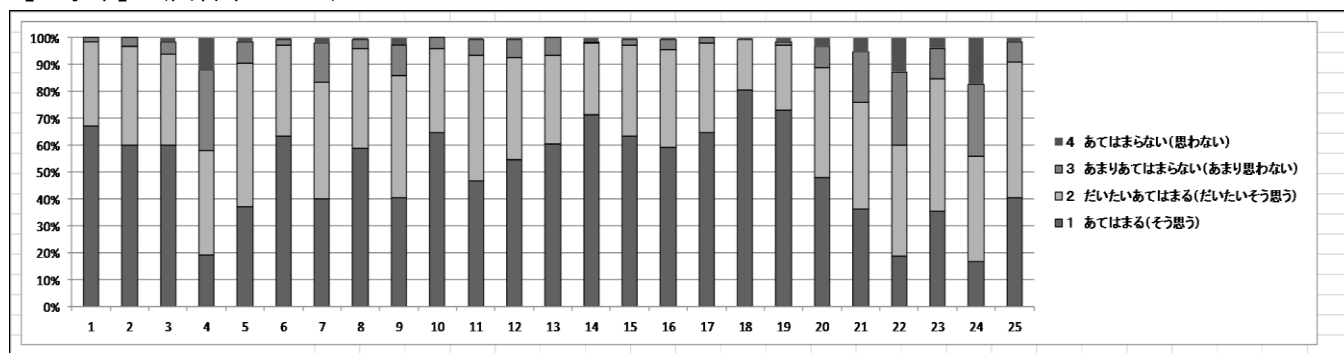
【二学年】（回答率76.8%）



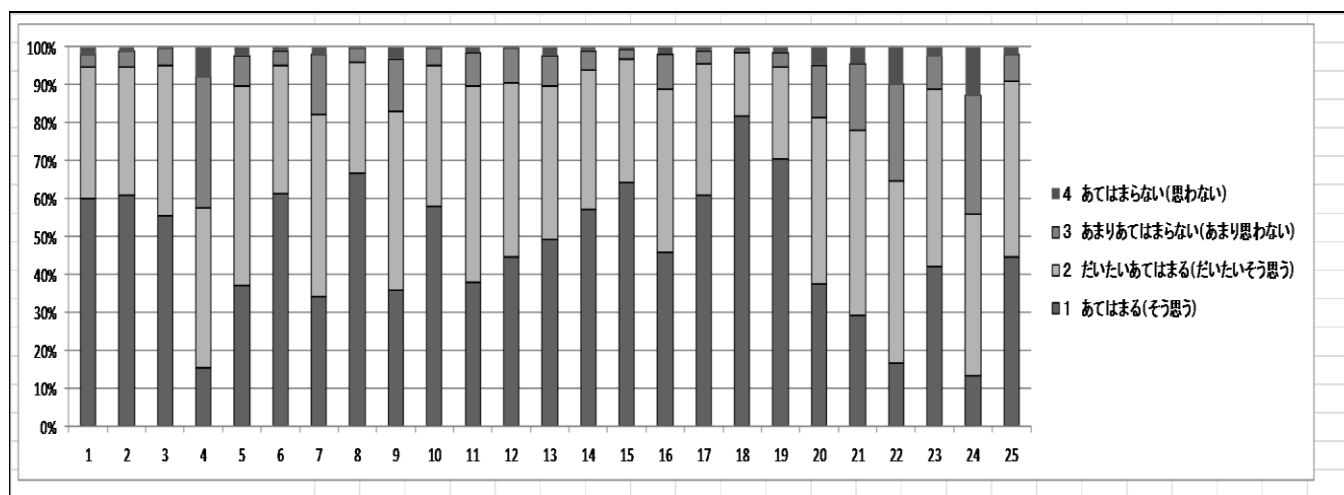
【質問項目】

- 1 本校に入学してよかったと思っている。
- 2 本校は自分を高めることのできる学校である。
- 3 本校は楽しく明るい雰囲気を持っている。
- 4 ボランティア等、地域との交流がある。
- 5 校則（頭髪・服装）や交通ルールの指導が適切である。
- 6 学校行事が楽しく充実している。
- 7 生徒会・委員会・ホームルーム等の活動が活発に行われている。
- 8 部活動が活発に行われている。
- 9 職員室は入りやすい雰囲気を持っている。
- 10 先生方が生徒のために一生懸命である。
- 11 授業が分りやすく充実している。
- 12 教材や授業の進め方に工夫をしている先生が多い。
- 13 科目選択について先生と相談し充分考えることができる。
- 14 進路相談にのってくれる先生がいる。
- 15 進路講話など、将来の進路や生き方について考えさせられる機会が多くある。
- 16 進路決定に学校からの情報提供や面談が役に立っている。
- 17 自分にとって必要な学力を身につけることができる。
- 18 本校に仲のよい友人がいる。
- 19 悩みや心配事などが相談できる友人がいる。
- 20 悩みや心配事などが相談できる先生がいる。
- 21 カウンセリング等の相談の機会が十分ある。
- 22 校舎内の清掃がしっかりなされている。
- 23 図書書籍・視聴覚機器が充実している。
- 24 全般的に施設・設備が充実している。
- 25 学校における新型コロナウイルス感染症対策は適切に行われている。

【三学年】（回答率 74%）



【全体】（回答率 84.8%）



〔過年度との比較〕

		Q1	Q2	Q3	Q4	Q5	Q6	Q7	Q8	Q9	Q10	Q11	Q12	
R3	1	60.1%	60.9%	55.7%	15.7%	37.0%	61.3%	34.1%	66.8%	36.0%	57.9%	37.8%	44.7%	
	2	34.8%	33.8%	39.4%	42.1%	52.6%	34.0%	48.2%	29.1%	47.0%	37.4%	51.8%	45.7%	
	3	3.1%	4.1%	4.5%	34.3%	8.1%	3.7%	15.7%	3.7%	13.8%	4.3%	8.9%	9.1%	
	4	2.0%	1.2%	0.4%	7.9%	2.2%	1.0%	2.0%	0.4%	3.1%	0.4%	1.4%	0.4%	
R2	1	65.4%	68.0%	60.9%	15.9%	56.2%	64.0%	36.2%	67.6%	33.8%	63.8%	38.0%	45.7%	
	2	28.3%	27.8%	32.1%	35.2%	35.2%	27.9%	44.1%	27.0%	43.7%	31.7%	52.8%	44.4%	
	3	5.3%	3.9%	6.6%	36.7%	6.8%	7.2%	16.7%	4.8%	18.5%	3.7%	8.5%	8.8%	
	4	0.9%	0.4%	0.4%	12.2%	1.8%	0.9%	2.9%	0.6%	4.1%	0.7%	0.7%	1.1%	
R1	1	60.9%	60.4%	57.5%	12.0%	48.1%	65.7%	34.8%	59.9%	33.4%	55.0%	34.2%	39.1%	
	2	32.6%	33.6%	36.1%	32.8%	39.6%	27.2%	45.6%	33.6%	43.7%	38.1%	50.7%	44.5%	
	3	5.4%	5.2%	5.8%	39.4%	10.6%	5.6%	17.2%	5.2%	18.5%	6.5%	13.6%	14.7%	
	4	1.1%	0.7%	0.6%	15.8%	1.7%	1.5%	2.4%	1.3%	4.5%	0.4%	1.5%	1.7%	
H30	1	61.7%	62.5%	60.2%	13.7%	39.2%	66.1%	37.6%	68.3%	29.8%	51.7%	33.4%	37.8%	
	2	33.3%	33.0%	32.6%	34.5%	45.6%	26.7%	47.8%	26.8%	46.8%	40.1%	55.2%	49.7%	
	3	4.0%	4.0%	6.5%	43.7%	12.5%	6.1%	12.5%	4.2%	19.0%	7.0%	10.2%	11.8%	
	4	0.9%	0.6%	0.8%	8.0%	2.7%	1.1%	2.1%	0.8%	4.4%	1.1%	1.1%	0.8%	
		Q13	Q14	Q15	Q16	Q17	Q18	Q19	Q20	Q21	Q22	Q23	Q24	Q25
R3	1	49.2%	57.2%	64.4%	45.7%	61.0%	81.9%	70.7%	37.6%	29.3%	16.7%	42.4%	13.4%	44.7%
	2	40.7%	36.7%	32.3%	43.3%	34.8%	16.7%	23.8%	43.7%	48.7%	48.1%	46.6%	42.4%	46.3%
	3	7.9%	5.1%	2.6%	9.1%	3.3%	0.6%	4.1%	14.1%	17.7%	25.3%	8.6%	31.4%	6.9%
	4	2.2%	1.0%	0.6%	1.8%	1.0%	0.8%	1.4%	4.7%	4.3%	10.0%	2.4%	12.8%	2.0%
R2	1	52.0%	55.4%	60.7%	48.2%	67.0%	83.4%	70.2%	38.3%	31.5%	21.8%	46.8%	15.1%	
	2	37.3%	35.9%	32.5%	39.5%	29.7%	14.4%	21.7%	38.0%	42.8%	40.7%	39.9%	38.8%	
	3	9.0%	7.6%	6.3%	10.9%	3.0%	2.0%	5.7%	18.3%	20.8%	27.7%	10.5%	33.6%	
	4	1.7%	1.1%	0.6%	1.5%	0.4%	0.2%	2.4%	5.4%	4.8%	9.8%	2.8%	12.5%	
R1	1	45.7%	48.9%	60.0%	43.5%	59.8%	82.0%	69.2%	34.0%	25.5%	19.7%	41.6%	14.7%	
	2	36.0%	39.6%	33.2%	41.5%	33.6%	14.3%	22.0%	35.8%	43.2%	40.0%	43.9%	34.4%	
	3	15.9%	10.3%	6.0%	13.3%	5.6%	3.2%	6.0%	22.0%	24.2%	26.9%	13.0%	34.2%	
	4	2.4%	1.3%	0.8%	1.7%	0.9%	0.6%	2.8%	8.3%	7.1%	13.3%	1.5%	16.8%	
H30	1	41.3%	46.2%	54.1%	42.6%	63.4%	80.4%	69.1%	30.0%	24.3%	18.4%	40.6%	19.4%	
	2	41.5%	40.5%	35.8%	42.6%	30.9%	16.8%	23.1%	39.0%	40.0%	39.9%	45.0%	42.4%	
	3	14.6%	11.6%	9.0%	12.6%	5.0%	2.7%	5.5%	22.9%	29.1%	31.3%	12.6%	26.9%	
	4	2.7%	1.7%	1.1%	2.3%	0.8%	0.2%	2.3%	8.0%	6.7%	10.4%	1.9%	11.2%	

・昨年度と比較して大きな変動は見られなかった。

・今年度よりグーグルフォーム（インターネット利用）のアンケート方式に変更し、アンケート実施の時間を特別取らなかったためか2、3年生の回答率が下がってしまった。1年生は情報の時間を利用してもらった。来年度は回答方法についての検討をしていく。